

RAPORT
z wykonania zadań związanych z doskonaleniem jakości kształcenia oraz z oceny
stanu jakości kształcenia na Wydziale Ogródnictwa i Architektury Krajobrazu
w roku akademickim 2012/2013
opracowany przez Wydziałową Komisję ds. Jakości Kształcenia

Na podstawie Uchwały 43/2012-2013 Senatu UP z Lublinie z dnia 22 lutego 2013 r. w sprawie wewnętrznego systemu zarządzania jakością kształcenia w Uniwersytecie Przyrodniczym w Lublinie w marcu 2013 r. została powołana Wydziałowa Komisja ds. Jakości Kształcenia na Wydziale Ogródnictwa i Architektury Krajobrazu UP w Lublinie na kadencję 2013-2016 w składzie:

przewodnicząca komisji

– dr hab. Marzena Błazewicz-Woźniak, prof. nadzw. UP
(prodziekan Wydziału Ogródnictwa i Architektury Krajobrazu);

członkowie komisji:

- prof. dr hab. Bożena Łagowska,
- prof. dr hab. Renata Nurzyńska-Wierdak,
- dr hab. Bożena Denisow,
- dr hab. Paweł Szot,
- dr inż. arch. Małgorzata Sosnowska,
- mgr inż. Mateusz Gortał,
- inż. Magdalena Garbacz.

Przedmiotem prac komisji było m.in.:

- opracowanie Karty Nauczyciela Akademickiego zgodnie z postanowieniami z zebrania Uczelnianej Komisji ds. Dydaktyki i Zarządzania Jakością Kształcenia, które odbyło się 20 maja 2013 r.,
- dostosowanie instrukcji zawierających wytyczne i rekomendacje do prac WKdsJK do specyfiki prowadzonych na Wydziale Ogródnictwa i Architektury Krajobrazu kierunków studiów w celu stworzenia Wydziałowej Księgi Systemu Zapewnienia Jakości Kształcenia (WKSZJK);
- wspieranie rad programowych w modernizowaniu programów kształcenia;
- analiza ankiet dyplomantów studiów stacjonarnych i niestacjonarnych I i II stopnia na kierunku *ogrodnictwo*, którzy otrzymali tytuł zawodowy inżyniera i magistra w 2013 r.;
- analiza ankiet dyplomantów studiów stacjonarnych I stopnia na kierunku *architektura krajobrazu*, którzy otrzymali tytuł zawodowy inżyniera architekta krajobrazu w 2013 r.;
- analiza wyników ankietyzacji oceny nauczyciela akademickiego przeprowadzonej przez DOS w roku akademickim 2012/2013;
- monitoring wprowadzania rekomendacji Uczelnianej Komisji ds. Dydaktyki i Zarządzania Jakością kształcenia na Wydziale.



Cz. I. Raport z wykonania zadań związanych z zapewnieniem jakości kształcenia na Wydziale Ogrodnictwa i Architektury Krajobrazu w roku 2013

W oparciu o Zarządzenie nr 23 Rektora UP w Lublinie z dnia 26 kwietnia 2013 r. w sprawie wprowadzenia procedur funkcjonowania wewnętrznego systemu zarządzania jakością kształcenia (WSZJK) oraz pisma z dnia 29 lipca 2013 r. DO-410/3/D/2013, Wydziałowa Komisja ds. Jakości Kształcenia na Wydziale Ogrodnictwa i Architektury Krajobrazu UP w Lublinie zgodnie z postanowieniami z zebrania Uczelnianej Komisji ds. Dydaktyki i Zarządzania Jakością Kształcenia, które odbyło się 20 maja 2013 r., opracowała Kartę Nauczyciela Akademickiego.

Kolejnym etapem działań WKdsJK było dostosowanie instrukcji zawierających wytyczne i rekomendacje do prac WKdsJK do specyfiki prowadzonych na Wydziale Ogrodnictwa i Architektury Krajobrazu kierunków studiów w celu stworzenia Wydziałowej Księgi Systemu Jakości Kształcenia (WKSJK). Na posiedzeniu Rady Wydziału Ogrodnictwa i Architektury Krajobrazu UP w Lublinie w dniu 18 października 2013 r. przedstawiono projekt instrukcji wchodzących w skład Wydziałowej Księgi Systemu Jakości Kształcenia (WKSJK) w tym także procedury tworzenia i likwidacji studiów podyplomowych.

Efektom prac Wydziałowej Komisji ds. Jakości Kształcenia było podjęcie w dniu 22 listopada 2013 r. Uchwały nr 66/2013 Rady Wydziału Ogrodnictwa i Architektury Krajobrazu w sprawie wdrażania na Wydziale Ogrodnictwa i Architektury Krajobrazu Systemu Zapewnienia Jakości Kształcenia. W § 1 tej ustawy zapisano, że w trosce o najwyższą jakość kształcenia, określoną w Strategii Rozwoju UP w Lublinie wdraża się na Wydziale Ogrodnictwa i Architektury Krajobrazu Wewnętrzny System Zapewnienia Jakości Kształcenia (WSZJK). Celem wprowadzenia WSZJK jest podnoszenie poziomu wykształcenia absolwentów oraz rangi pracy dydaktycznej zatrudnionych nauczycieli akademickich a także doskonalenie oferty dydaktycznej i rozwój potencjału kadry naukowej. W § 2 stwierdza się, że wewnętrzny system zapewnienia jakości, odnoszący się do wszystkich etapów i aspektów procesu dydaktycznego, uwzględnia w szczególności wszystkie formy weryfikowania efektów kształcenia na prowadzonych na Wydziale kierunkach studiów, osiąganych przez studenta w zakresie wiedzy, umiejętności i kompetencji społecznych, oceny dokonywane przez studentów oraz wnioski z monitorowania kariery zawodowej absolwentów uczelni. W § 3 podano, że dokumenty systemowe służące zapewnieniu jakości kształcenia na Wydziale umieszczone są w Wydziałowej Księdze Systemu Jakości Kształcenia (WKSJK). Integralną częścią WKSJK są instrukcje dostosowane do specyfiki kierunków studiów prowadzonych na Wydziale Ogrodnictwa i Architektury Krajobrazu UP w Lublinie. W § 4 wskazano, że system Zapewnienia Jakości Kształcenia na Wydziale Ogrodnictwa i Architektury Krajobrazu podlega corocznej weryfikacji i doskonaleniu.

Realizując harmonogram działań w zakresie doskonalenia jakości kształcenia w Uniwersytecie Przyrodniczym w Lublinie na rok akademicki 2013/2014 przeprowadzono analizę problemów w zakresie zapewnienia jakości kształcenia na Wydziale w roku akademickim 2012/2013. Rady programowe kierunków prowadzonych na Wydziale Ogrodnictwa i Architektury krajobrazu zostały zobligowane do weryfikacji modułów z zakończonego roku akademickiego. W nawiązaniu do ustawy z dnia 18 marca 2011 r. o zmianie ustawy – Prawo o szkolnictwie wyższym oraz powiązanych z nią rozporządzeniami MNiSW, a w szczególności rozporządzeniem z dnia 5 października 2011 r. (Dz. U. Nr 243 poz. 1445) w sprawie warunków prowadzenia studiów na określonym kierunku i poziomie kształcenia i rozporządzeniem z dnia 23 sierpnia 2012 r. (Dz. U. poz.



983), a także realizując wytyczne zawarte w uchwale Prezydium PKA z dnia 25 października 2012 r. oraz uchwały regulujące organizację procesu dydaktycznego UP w Lublinie, rady programowe dokonały korekt w programach studiów na kierunku *ogrodnictwo* oraz kierunku *architektura krajobrazu* mających na celu doskonalenie programu kształcenia. Po przeprowadzeniu analizy planów studiów i modułów kształcenia rady programowe udoskonaliły programy kształcenia na tych kierunkach od roku akademickiego 2013/2014. Efektem tych prac były następujące Uchwały Senatu UP w Lublinie: Uchwała 61/2012-2013 z dnia 26.04.2013 w sprawie zmieniająca uchwałę nr 29/2012-2013 z dnia 25 stycznia 2013 r. w sprawie utworzenia kierunku studiów *zielarstwo i terapie roślinne*, Uchwała 62/2012-2013 z dnia 26.04.2013 w sprawie zmiany nazwy specjalności produkcja ogrodnicza i zielarska, Uchwała 63/2012-2013 z dnia 26.04.2013 w sprawie likwidacji specjalności ekoturystyka oraz specjalności ochrona roślin i środowiska przyrodniczego na studiach stacjonarnych drugiego stopnia o kierunku *ogrodnictwo*, Uchwała 64/2012-2013 z dnia 26.04.2013 w sprawie zatwierdzenia udoskonalonych efektów kształcenia na studiach o kierunku *ogrodnictwo*, Uchwała 65/2012-2013 z dnia 26.04.2013 w sprawie specjalności na studiach pierwszego i drugiego stopnia o kierunku *architektura krajobrazu*, Uchwała 66/2012-2013 z dnia 26.04.2013 w sprawie zatwierdzenia udoskonalonych efektów kształcenia na studiach o kierunku *architektura krajobrazu*.

Rady programowe kierunków *ogrodnictwo* oraz *architektura krajobrazu* przeprowadziły także weryfikację Dzienniczka praktyk zawodowych realizowanych na tych kierunkach. Studenci kierunku architektura krajobrazu, rozpoczynający w drugim semestrze roku akademickiego 2012/2013 praktykę inwentaryzacyjno-dendrologiczną otrzymali nowe dzienniczki, które w lepszym stopniu zapewniają weryfikację efektów kształcenia w ramach ramowego programu praktyk studenckich na tym kierunku.

Przewodniczący rad programowych na Wydziale Ogrodnictwa i Architektury Krajobrazu zostali zobligowani do przeprowadzenia korekty sylabusów modułów realizowanych na poszczególnych kierunkach studiów. Poprawione sylabusy w skróconej formie zostały zamieszczone na stronie internetowej Wydziału Ogrodnictwa i Architektury Krajobrazu w zakładce: »Dziekanat WOIAK »Opisy przedmiotów.

Na podstawie Uchwały 43/2012-2013 Senatu UP z Lublinie z dnia 22 lutego 2013 r. w sprawie wewnętrznego systemu zarządzania jakością kształcenia w Uniwersytecie Przyrodniczym w Lublinie oraz Zarządzenia nr 23 Rektora UP w Lublinie z dnia 26 kwietnia 2013 r. w sprawie wprowadzenia procedur funkcjonowania wewnętrznego systemu zarządzania jakością kształcenia (WSZJK) oraz pisma z dnia 29 lipca 2013 r. DO-410/3/D/2013, w nawiązaniu do ustaleń zebrania Kolegium Dziekańskiego z Kierownikami katedr i zakładów Wydziału Ogrodnictwa i Architektury Krajobrazu w dniu 4 października 2013 r. za pośrednictwem kierowników katedr zobligowano wszystkich nauczycieli akademickich zatrudnionych w jednostkach do wypełnienia Karty Nauczyciela Akademickiego. Wypełnione karty w formie papierowej oraz elektronicznej (płyta CD) zostały złożone w dziekanacie Wydziału OiAK w terminie do 20 października 2013 r.

Zgodnie z Instrukcją przeprowadzania hospitacji (WIJK-4.0) Wydziałowej Księgi Jakości Kształcenia plany planowych hospitacji zajęć dydaktycznych na Wydziale ogrodnictwa i Architektury Krajobrazu zostały złożone w dziekanacie Wydziału w terminie do 20 grudnia 2013 r. W roku akademickim 2012/2013 przeprowadzone zostały przez prodziekana dr hab. Marzenę Błażewicz-Woźniak, prof. nadzw. UP hospitacje nieplanowe wybranych zajęć na kierunku architektura krajobrazu. Ich przebieg został oceniony pozytywnie.



W celu podniesienia jakości kadry dydaktycznej Uchwałą nr 47/2011-2012 Senatu UP w Lublinie z dnia 24 kwietnia 2012 r. na Wydziale Ogrodnictwa i Architektury Krajobrazu została utworzona Katedra Projektowania i Konserwacji Krajobrazu. Podniesieniu jakości kadry dydaktycznej służyły także staże naukowe i szkolenia odbyte przez pracowników Wydziału.

Realizując harmonogram działania w zakresie doskonalenia jakości kształcenia w Uniwersytecie Przyrodniczym w Lublinie na stronie internetowej Wydziału Ogrodnictwa i Architektury Krajobrazu utworzono zakładkę: Jakość kształcenia.

Cz. II. Raport dotyczący oceny jakości kształcenia na Wydziale Ogrodnictwa i Architektury Krajobrazu w roku akademickim 2012/2013

A. Wyniki ankiet z oceny nauczyciela akademickiego

Na podstawie wyników ankietyzacji oceny nauczyciela akademickiego przeprowadzonej przez DOS w roku akademickim 2012/2013 Wydziałowa Komisja ds. Jakości Kształcenia opracowała zestawienia ogólne, które przedstawiono w tabelach 1-3. Ankietyzacja odbyła się w ostatnich dwóch tygodniach zajęć w danym semestrze i dotyczyła wszystkich nauczycieli prowadzących wykłady i ćwiczenia w roku akademickim 2012/2013 na wszystkich kierunkach studiów na Wydziale Ogrodnictwa i Architektury Krajobrazu.

Liczba studentów, którzy wypełnili ankiety wyniosła średnio od 2,58 (kierunek *ogrodnictwo* studia niestacjonarne II stopnia) do 36,32 (kierunek *architektura krajobrazu* studia stacjonarne I stopnia). Ocenie poddano następującą liczbę nauczycieli akademickich: na kierunku *architektura krajobrazu* studia I stopnia – 33 osoby, studia II stopnia – 22; kierunek *ogrodnictwo*, studia stacjonarne I stopnia – 72 osoby, studia stacjonarne II stopnia – 44, studia niestacjonarne I stopnia – 40, studia niestacjonarne II stopnia – 28; kierunek *ochrona roślin i kontrola fitosanitarna*: studia stacjonarne I stopnia – 17 osób, studia stacjonarne II stopnia – 14 osób.

W oparciu o uzyskane wyniki stwierdzono, że jakość kształcenia na Wydziale z przedmiotów podstawowych i kierunkowych studenci ocenili na ocenę średnio 4,28 (tab. 1). Niezależnie od kierunku studiów i poziomu kształcenia najwyżej oceniono terminowość, punktualność i efektywność wykorzystania czasu (średnio 4,34) a także dokładność i czytelność informacji dotyczących sposobu i kryteriów oraz rzeczywistą możliwość zadawania pytań i postawę partnerską nauczycieli akademickich (średnio 4,31). Najniższej oceniono treść przedmiotu (4,18).

Niezależnie od kryteriów oceny najlepiej pracę nauczycieli akademickich na Wydziale w roku akademickim 2012/2013 ocenili studenci studiów niestacjonarnych I stopnia kierunku *ogrodnictwo* (4,68) a najgorzej studenci studiów II stopnia kierunku *architektura krajobrazu* (4,09). Porównując kierunki studiów, niezależnie od poziomu kształcenia, najwyżej kadrę nauczycielską w roku akademickim 2012/2013 ocenili studenci *ogrodnictwa* (średnio 4,40) zaś studenci *architektury krajobrazu* najniżej (4,13). Również ocena kadry nauczycielskiej przez studentów kierunku *ochrona roślin i kontrola fitosanitarna* była stosunkowo niska (średnio 4,17). Niezależnie od kierunku studiów ocena wykonana przez studentów studiów pierwszego stopnia była tylko nieznacznie wyższa (średnio 4,30) niż studiów drugiego stopnia (4,25). Studenci studiów niestacjonarnych kierunku *ogrodnictwo* ocenili lepiej nauczycieli akademickich (średnio 4,57) niż studiów stacjonarnych (4,18).

Studenci studiów II stopnia kierunku *architektura krajobrazu* oraz studiów niestacjonarnych II stopnia kierunku *ogrodnictwo* najwyżej ocenili rzeczywistą możliwość



zadawania pytań i postawę partnerską nauczycieli (odpowiednio 4,25 i 4,58). Pozostali studenci Wydziału Ogrodnictwa i Architektury krajobrazu najwyżej ocenili terminowość, punktualność i efektywność wykorzystania czasu (od 4,23 do 4,72). Studenci wszystkich kierunków najniższą ocenę wystawili odpowiadając na pytanie: Czy treść przedmiotu była ciekawa i motywująca? (od 4,03 do 4,62). Słabo oceniona została przez studentów studiów II stopnia kierunku *architektura krajobrazu* (średnia 4,00) terminowość, punktualność i efektywność wykorzystania czasu. Studenci studiów II stopnia kierunku *ochrona roślin i kontrola fitosanitarna* najgorzej ocenili umiejętność przekazywania wiedzy przez prowadzącego (średnio 4,09).

Tab. 1. Wyniki przeprowadzonej wewnętrznej oceny jakości kształcenia na Wydziale Ogrodnictwa i Architektury Krajobrazu z przedmiotów podstawowych i kierunkowych w roku akademickim 2012/13

Kierunek studiów i stopień kształcenia	Kryteria oceny					Średnia	Liczba studentów oceniających
	*1.	2.	3.	4.	5.		
AK I	4,22	4,16	4,23	4,06	4,16	4,17	36,32
AK II	4,11	4,25	4,00	4,03	4,07	4,09	13,71
OG I st.	4,19	4,20	4,27	4,09	4,16	4,18	31,19
OG II st.	4,31	4,34	4,38	4,13	4,22	4,27	13,72
OG I nst.	4,68	4,69	4,72	4,62	4,68	4,68	4,25
OG II nst.	4,45	4,58	4,57	4,30	4,44	4,47	2,58
ORiKF I	4,23	4,14	4,23	4,07	4,14	4,16	35,32
ORiKF II	4,29	4,13	4,30	4,12	4,09	4,19	10,06
Studia I stopnia	4,33	4,30	4,36	4,21	4,28	4,30	26,77
Studia II stopnia	4,29	4,32	4,31	4,14	4,20	4,25	10,02
Stacjonarne	4,22	4,20	4,23	4,09	4,14	4,18	23,39
Niestacjonarne	4,57	4,63	4,64	4,46	4,56	4,57	3,41
AK	4,16	4,21	4,11	4,05	4,12	4,13	25,02
OG	4,41	4,45	4,48	4,28	4,37	4,40	12,93
ORiKF	4,26	4,14	4,26	4,10	4,11	4,17	22,69
Średnia	4,31	4,31	4,34	4,18	4,24	4,28	18,39

*1. dokładność i czytelność informacji dotyczących sposobu i kryteriów

2. rzeczywista możliwość zadawania pytań i postawa partnerska

3. terminowość, punktualność i efektywność wykorzystania czasu

4. treść przedmiotu była ciekawa i motywująca

5. umiejętność przekazywania wiedzy przez prowadzącego

AK – architektura krajobrazu

OG – ogrodnictwo

ORiKF – ochrona roślin i kontrola fitosanitarna

st. – studia stacjonarne; nst. – studia niestacjonarne

Jakość kształcenia z języków obcych na Wydziale Ogrodnictwa i Architektury krajobrazu w roku akademickim 2012/2013 została oceniona przez studentów na średnia ocenę 4,50 (tab. 2). Liczba studentów, którzy wypełnili ankiety wyniosła średnio od 10,50 (kierunek *ogrodnictwo* studia niestacjonarne I stopnia) do 70,00 (kierunek *ochrona roślin i kontrola fitosanitarna* studia stacjonarne I stopnia). Ocenie poddano następującą liczbę



nauczycieli akademickich: na kierunku *architektura krajobrazu* studia stacjonarne I stopnia – 13 osób, studia II stopnia – 6; kierunek *ogrodnictwo*, studia stacjonarne I stopnia – 16, studia stacjonarne II stopnia – 5, studia niestacjonarne I i II stopnia – 3; kierunek *ochrona roślin i kontrola fitosanitarna*: studia stacjonarne I stopnia – 4, studia stacjonarne II stopnia – 3 osoby.

Tab. 2. Wyniki przeprowadzonej wewnętrznej oceny jakości kształcenia z języków obcych na Wydziale Ogrodnictwa i Architektury Krajobrazu w roku akademickim 2012/13

Kierunek studiów i stopień kształcenia	Kryteria oceny							Średnia	Liczba osób oceniających
	*1.	2.	3.	4.	5.	6.	7.		
AK I	4,40	4,15	4,25	4,44	4,22	4,46	4,54	4,35	25,31
AK II	4,63	4,80	4,58	4,89	4,89	4,80	4,74	4,76	25,67
OG st. I	4,24	4,31	4,29	4,34	4,53	4,29	4,33	4,33	46,38
OG st. II	4,67	4,62	4,64	4,69	4,68	4,53	4,60	4,63	37,80
OG nst. I	4,50	4,25	4,75	5,00	5,00	4,75	4,75	4,71	10,50
OG nst. II	4,75	5,00	4,50	4,75	5,00	4,75	5,00	4,82	28,00
ORiKF I	4,02	4,09	4,21	4,07	4,25	4,19	4,32	4,16	70,00
ORiKF II	4,21	4,12	3,96	4,21	4,42	4,21	4,29	4,20	30,33
Studia I stopnia	4,29	4,20	4,38	4,46	4,50	4,42	4,48	4,39	38,05
Studia II stopnia	4,56	4,64	4,42	4,63	4,75	4,57	4,66	4,60	30,45
Stacjonarne	4,36	4,35	4,32	4,44	4,50	4,41	4,47	4,41	39,25
Niestacjonarne	4,63	4,63	4,63	4,88	5,00	4,75	4,88	4,77	19,25
AK	4,51	4,48	4,42	4,66	4,55	4,63	4,64	4,56	25,49
OG	4,54	4,55	4,55	4,70	4,80	4,58	4,67	4,62	30,67
ORiKF	4,11	4,11	4,08	4,14	4,33	4,20	4,31	4,18	50,17
Średnia	4,43	4,42	4,40	4,55	4,62	4,50	4,57	4,50	34,25

1. dokładność i czytelność informacji dotyczących sposobu i kryteriów
 2. terminowość, punktualność i efektywność wykorzystania czasu
 3. omawianie wyników prac kontrolnych
 4. stwarzanie możliwości aktywnego udziału studentów w zajęciach
 5. wprowadzanie na zajęciach słownictwa lub tekstów fachowych
 6. stwarzanie przyjaznej atmosfery na zajęciach
 7. dostępność lektora w godzinach konsultacji
- AK – architektura krajobrazu
OG – ogrodnictwo
ORiKF – ochrona roślin i kontrola fitosanitarna
st. – studia stacjonarne; nst. – studia niestacjonarne

Niezależnie od kierunku studiów i poziomu kształcenia najwyżej oceniono wprowadzanie na zajęciach słownictwa lub tekstów fachowych (średnio 4,62) a także dostępność lektora w godzinach konsultacji (średnio 4,57). Najniższej oceniono omawianie wyników prac kontrolnych (4,40).

Niezależnie od kryteriów najwyższą ocenę wystawili studenci studiów niestacjonarnych II stopnia kierunku *ogrodnictwo* (4,87) a najniższą studiów stacjonarnych I stopnia kierunku *ochrona roślin i kontrola fitosanitarna* (4,16).



Najlepiej naukę języków obcych na Wydziale w roku akademickim 2012/2013 ocenili studenci *ogrodnictwa* (średnio 4,62), nieco słabiej – *architektury krajobrazu* (4,56) a najslabiej *ochrony roślin i kontroli fitosanitarnej* (4,18).

Niezależnie od kierunku studiów ocena wykonana przez studentów studiów drugiego stopnia była wyższa (średnio 4,60) niż studiów pierwszego stopnia (4,39). Studenci studiów niestacjonarnych kierunku *ogrodnictwo* ocenili lepiej nauczycieli języków obcych (średnio 4,77) niż studiów stacjonarnych (4,41).

Studenci *architektury krajobrazu* najwyżej ocenili stwarzanie możliwości aktywnego udziału studentów w zajęciach (średnia 4,66) zaś *ogrodnictwa* oraz *ochrony roślin i kontroli fitosanitarnej* – wprowadzanie na zajęciach słownictwa lub tekstów fachowych (4,33;4,80). Najgorzej przez studentów *architektury krajobrazu* oceniona została terminowość, punktualność i efektywność wykorzystania czasu (4,48), przez studentów *ogrodnictwa* – dokładność i czytelność informacji dotyczących sposobu i kryteriów (4,54) a przez studentów *ochrony roślin i kontroli fitosanitarnej* – omawianie wyników prac kontrolnych (4,08).

Jakość prowadzenia zajęć z wychowania fizycznego na Wydziale Ogrodnictwa i Architektury Krajobrazu w roku akademickim 2012/2013 została oceniona przez studentów na średnia ocenę 4,47 (tab. 3). Liczba studentów, którzy wypełnili ankiety wyniosła średnio 58,97 (od 38,33 do 100,00). Ocenie poddano 11 nauczycieli akademickich, prowadzących zajęcia na analizowanych kierunkach studiów.

Tab. 3. Wyniki przeprowadzonej wewnętrznej oceny jakości kształcenia z przedmiotu wychowanie fizyczne na Wydziale Ogrodnictwa i Architektury Krajobrazu w roku akademickim 2012/13

Kierunek studiów i stopień kształcenia	Kryteria oceny					Średnia	Liczba osób oceniających
	1.	2.	3.	4.	5.		
AK I	4,09	4,16	4,12	3,96	3,82	4,03	38,33
OG I	4,78	4,76	4,79	4,78	4,77	4,78	38,57
ORiKF I	4,68	4,63	4,60	4,60	4,48	4,60	100,00
Średnia	4,52	4,51	4,51	4,45	4,36	4,47	58,97

*1.dokładność i czytelność informacji dotyczących sposobu i kryteriów

2.terminowość, punktualność i efektywność wykorzystania czasu

3.stan przygotowania obiektu i sprzętu do zajęć oraz aktywizowanie studentów

4.umiejętność oceny predyspozycji sprawnościowych studenta

5.postawa partnerska i stwarzanie przyjaznej atmosfery na zajęciach

AK – architektura krajobrazu

OG – ogrodnictwo

ORiKF – ochrona roślin i kontrola fitosanitarna

Niezależnie od kierunku studiów i poziomu kształcenia najwyżej oceniono dokładność i czytelność informacji dotyczących sposobu i kryteriów oceny (średnio 4,52) a także terminowość, punktualność i efektywność wykorzystania czasu oraz stan przygotowania obiektu i sprzętu do zajęć oraz aktywizowanie studentów (średnio 4,51). Najniższej oceniono postawę partnerską i stwarzanie przyjaznej atmosfery na zajęciach (4,36).



Niezależnie od kryteriów najlepiej zajęta z wychowania fizycznego na Wydziale w roku akademickim 2012/2013 ocenili studenci kierunku *ogrodnictwo* (średnio 4,78), słabiej *ochrony roślin i kontroli fitosanitarnej* (4,60) a najslabiej – *architektury krajobrazu* (4,03).

Studenci *architektury krajobrazu* najwyżej ocenili terminowość, punktualność i efektywność wykorzystania czasu (średnia 4,16) a *ochrony roślin i kontroli fitosanitarnej* – dokładność i czytelność informacji dotyczących sposobu i kryteriów oceny (4,68). Studenci *ogrodnictwa* wszystkie kryteria ocenili podobnie. Najgorzej przez studentów *architektury krajobrazu* oraz *ochrony roślin i kontroli fitosanitarnej* oceniona została postawa partnerska i stwarzanie przyjaznej atmosfery na zajęciach (3,82; 4,48). Studenci *architektury krajobrazu* także nisko ocenili umiejętność oceny predyspozycji sprawnościowych studenta (3,96).

B. Raport z ankiet dyplomantów Wydziału Ogrodnictwa i Architektury Krajobrazu w roku akademickim 2012/2013

W roku akademickim 2012/2013 przeprowadzono ankietyzację dyplomantów Wydziału Ogrodnictwa i Architektury Krajobrazu na kierunku *ogrodnictwo* oraz na kierunku *architektura krajobrazu*. Ankiety wypełnili absolwenci pierwszego i drugiego stopnia studiów stacjonarnych, a na kierunku *ogrodnictwo* także studiów niestacjonarnych.

W ankietyzacji w zależności od kierunku i stopnia studiów wzięło udział od 25 do 116 osób, co stanowiło:

- Studia stacjonarne I stopnia kierunek *ogrodnictwo* – 95,7% absolwentów,
- Studia stacjonarne II stopnia kierunek *ogrodnictwo* – 90,3% absolwentów,
- Studia niestacjonarne I stopnia kierunek *ogrodnictwo* – 44,4% absolwentów,
- Studia niestacjonarne II stopnia kierunek *ogrodnictwo* – 60,0% absolwentów,
- Studia stacjonarne I stopnia kierunek *architektura krajobrazu* – 71,2% absolwentów.

Wyniki analizy ankiet dyplomantów przedstawiono w tabeli 4.

Na podstawie analizy uzyskanych wyników stwierdzono, że spośród absolwentów **studiów stacjonarnych pierwszego stopnia kierunku *ogrodnictwo*** najwięcej osób (76,6%) oceniło bardzo dobrze stopień opieki ze strony promotora pracy dyplomowej (pytanie 4). Najwięcej ocen niedostatecznych uzyskał program studiów (pytanie 2). Na pytanie: *Czy program studiów był Twoim zdaniem dobrze skonstruowany?*, aż 13,5% studentów odpowiedziało negatywnie.

Absolwenci **drugiego stopnia studiów stacjonarnych kierunku *ogrodnictwo*** najwięcej ocen bardzo dobrych przyznali promotorom pracy dyplomowej (pytanie 4.) – 82,4% ankietowanych. Najwięcej ocen niedostatecznych otrzymały pytanie 1. *W jakim stopniu spełniły się Twoje oczekiwania związane z wybranym kierunkiem studiów?* (4,1%) i pytanie 3. *Czy tematyka praktyki była zgodna z realizowanym kierunkiem studiów?* (4,1%).

Wśród absolwentów **pierwszego stopnia studiów niestacjonarnych kierunku *ogrodnictwo*** najwięcej osób (87,5%) oceniło bardzo dobrze obsługę studentów w dziekanacie (pytanie 7.) oraz obsługę studentów w Dziale Spraw Socjalnych Studentów i domach studenckich (pyt. 8). Stopień opieki ze strony promotora pracy dyplomowej (pyt. 4) bardzo dobrze oceniło 62,5% absolwentów, ale jednocześnie na to pytanie uzyskano najwięcej ocen negatywnych (6,3%). Najmniej ocen bardzo dobrych uzyskał program studiów (pytanie 2.) – 12,5%.



Tabela 4.

Wyniki ankiet absolwentów Wydziału Ogrodnictwa i Architektury Krajobrazu w roku akademickim 2012/2013

Lp.	Pytanie	Ocena	Procentowy udział ocen							Średnia
			Ogrodnictwo				Architektura krajobrazu			
			studia stacjonarne		Średnia	studia niestacjonarne		Średnia	studia stacjonarne	
			I stopnia	II stopnia		I stopnia	II stopnia		I stopnia	
1.	W jakim stopniu spełniły się Twoje oczekiwania związane z wybranym kierunkiem studiów?	bdb(5,0)	14,4	13,5	14,0	43,8	26,7	35,3	11,9	22,1
		db (4,0)	49,5	67,6	58,6	37,5	26,7	32,1	45,2	45,3
		dst (3,0)	31,5	14,9	23,2	18,8	40,0	29,4	35,7	28,2
		ndst(2,0)	4,5	4,1	4,3	0,0	6,7	3,4	7,1	4,5
2.	Czy program studiów był Twoim zdaniem dobrze skonstruowany?	bdb(5,0)	9,9	8,1	9,0	12,5	33,3	22,9	4,8	13,7
		db (4,0)	38,7	51,4	45,1	62,5	13,3	37,9	35,7	40,3
		dst (3,0)	37,8	37,8	37,8	25,0	20,0	22,5	38,1	31,7
		ndst(2,0)	13,5	2,7	8,1	0,0	33,3	16,7	21,4	14,2
3.	Czy tematyka praktyki była zgodna z realizowanym kierunkiem studiów?	bdb(5,0)	37,8	36,5	37,2	56,3	53,3	54,8	35,7	43,9
		db (4,0)	42,3	44,6	43,5	25,0	26,7	25,9	31,0	33,9
		dst (3,0)	12,6	14,9	13,8	12,5	6,7	9,6	16,7	12,7
		ndst(2,0)	7,2	4,1	5,7	6,3	13,3	9,8	16,7	9,5
4.	Jak oceniasz stopień opieki ze strony promotora pracy dyplomowej?	bdb(5,0)	76,6	82,4	79,5	62,5	60,0	61,3	76,2	71,5
		db (4,0)	18,0	8,1	13,1	18,8	6,7	12,8	14,3	13,2
		dst (3,0)	2,7	8,1	5,4	12,5	6,7	9,6	7,1	7,4
		ndst(2,0)	2,7	1,4	2,1	6,3	26,6	16,5	2,4	7,9
5.	Jak oceniasz postawę i stosunek nauczycieli akademickich do studentów?	bdb(5,0)	31,5	37,8	34,7	31,3	53,3	42,3	36,0	38,0
		db (4,0)	56,8	56,8	56,8	56,3	33,3	44,8	45,0	49,6
		dst (3,0)	11,7	5,4	8,6	12,5	6,7	9,6	19,0	11,1
		ndst(2,0)	0,0	0,0	0,0	0,0	6,7	3,4	0,0	1,3

6.	Jak oceniasz przepływ informacji dla studentów w Uczelni?	bdb(5,0)	22,5	21,6	22,1	43,8	46,7	45,3	16,7	30,3
		db (4,0)	43,2	63,5	53,4	50,0	33,3	41,7	45,2	47,0
		dst (3,0)	27,0	13,5	20,3	6,3	20,0	13,2	23,8	18,1
		ndst(2,0)	7,2	1,4	4,3	0,0	0,0	0,0	14,3	4,6
7.	Jak oceniasz obsługę studentów w dziekanacie?	bdb(5,0)	43,2	33,8	38,5	87,5	66,7	77,1	85,7	63,4
		db (4,0)	44,1	59,5	51,8	12,5	26,7	19,6	14,3	31,4
		dst (3,0)	11,7	6,8	9,3	0,0	6,7	3,4	0,0	5,0
		ndst(2,0)	0,9	0,0	0,5	0,0	0,0	0,0	0,0	0,2
8.	Jak oceniasz obsługę studentów w Dziale Spraw Socjalnych Studentów i domach studenckich?	bdb(5,0)	41,4	48,6	45,0	87,5	66,7	77,1	50,0	58,8
		db (4,0)	41,4	44,6	43,0	6,3	33,3	19,8	35,7	32,3
		dst (3,0)	14,4	6,8	10,6	6,3	0,0	3,2	9,5	7,4
		ndst(2,0)	4,2	0,0	2,1	0,0	0,0	0,0	4,8	1,8
9.	Jak oceniasz możliwość dostępu do literatury potrzebnej do zajęć i Internetu (baz danych)?	bdb(5,0)	39,6	27,0	33,3	37,5	33,3	35,4	23,8	32,2
		db (4,0)	45,0	56,8	50,9	56,3	60,0	58,2	50,0	53,6
		dst (3,0)	10,8	14,9	12,9	6,3	6,7	6,5	16,7	11,1
		ndst(2,0)	2,7	1,4	2,1	0,0	0,0	0,0	9,5	2,7
10.	Jak oceniasz bazę materialną i warunki socjalno-bytowe w czasie studiów?	bdb(5,0)	27,9	27,0	27,5	43,8	40,0	41,9	26,2	33,0
		db (4,0)	50,5	59,5	55,0	56,3	46,7	51,5	40,5	50,7
		dst (3,0)	17,1	13,5	15,3	0,0	13,3	6,7	28,6	14,5
		ndst(2,0)	4,5	0,0	2,3	0,0	0,0	0,0	4,8	1,9
11.	Jak oceniasz warunki stworzone w Uczelni dla rozwoju kulturalnego, sportowego i intelektualnego?	bdb(5,0)	39,6	45,9	42,8	43,8	73,3	58,6	33,3	47,2
		db (4,0)	52,3	44,6	48,5	56,3	20,0	38,2	42,9	43,2
		dst (3,0)	8,1	8,1	8,1	0,0	6,7	3,4	11,9	7,0
		ndst(2,0)	0,0	1,4	0,7	0,0	0,0	0,0	11,9	2,7

Absolwenci **drugiego stopnia studiów niestacjonarnych kierunku ogrodnictwo** najczęściej ocen bardzo dobrych przyznali za obsługę studentów w dziekanacie (pytanie 7) oraz obsługę studentów w Dziale Spraw Socjalnych Studentów i domach studenckich (pyt. 8) – 66,7% ankietowanych. Najwięcej ocen niedostatecznych otrzymały: pytanie 2. *Czy program studiów był Twoim zdaniem dobrze skonstruowany?* (33,3%) i pytanie 4. *Jak oceniasz stopień opieki ze strony promotora pracy dyplomowej?* (26,6%). Najmniej ocen bardzo dobrych uzyskało pytanie 1. *W jakim stopniu spełniły się Twoje oczekiwania związane z wybranym kierunkiem studiów?* (26,7%).

Spośród absolwentów studiów **stacjonarnych pierwszego stopnia kierunku architektura krajobrazu** najczęściej osób (85,7%) oceniło bardzo dobrze obsługę studentów w dziekanacie (pytanie 7) oraz stopień opieki ze strony promotora pracy dyplomowej (pytanie 4) – 76,2%. Najwięcej ocen niedostatecznych uzyskał program studiów (pytanie 2). Na pytanie: *Czy program studiów był Twoim zdaniem dobrze skonstruowany?*, aż 21,4% absolwentów odpowiedziało negatywnie a tylko 4,8% oceniło na bardzo dobry

Niezależnie od stopnia i charakteru studiów (stacjonarne, niestacjonarne) absolwenci kierunku **ogrodnictwo** najczęściej ocen bardzo dobrych wystawili odpowiadając na pytanie 4. *Jak oceniasz stopień opieki ze strony promotora pracy dyplomowej?* – 79,5% i 8. *Jak oceniasz obsługę studentów w Dziale Spraw Socjalnych Studentów i domach studenckich?* – 45,0%, a najmniej (9,0%) na pytanie 2. *Czy program studiów był Twoim zdaniem dobrze skonstruowany?* oraz pytanie 1. *W jakim stopniu spełniły się Twoje oczekiwania związane z wybranym kierunkiem studiów?* – 14,0%. Najwięcej ocen negatywnych otrzymało pytanie 2. *Czy program studiów był Twoim zdaniem dobrze skonstruowany?* (8,1%) i 3. *Czy tematyka praktyki była zgodna z realizowanym kierunkiem studiów?* (5,7%) a najmniej (0,0%) pytanie 5. *Jak oceniasz postawę i stosunek nauczycieli akademickich do studentów?*

Absolwenci odpowiadając na pytania zawarte w Ankiecie Dyplomanta wystawiali oceny w skali od 1-5. Wyniki, jakie uzyskały poszczególne pytania w ocenie absolwentów Wydziału Ogrodnictwa i Architektury Krajobrazu studiów stacjonarnych i niestacjonarnych pierwszego i drugiego stopnia na kierunku **ogrodnictwo** oraz studiów stacjonarnych pierwszego stopnia na kierunku **architektura krajobrazu** w roku akademickim 2012/2013 przedstawiono w tabeli 5.

Na podstawie analizy ocen wystawionych przez absolwentów Wydziału Ogrodnictwa i Architektury Krajobrazu w roku akademickim 2012/2013 stwierdzono, że najlepiej studia ocenili absolwenci **studiów niestacjonarnych I stopnia kierunku ogrodnictwo** (średnia ocena 4,4) a najgorzej absolwenci **studiów stacjonarnych I stopnia kierunku architektura krajobrazu** (średnia ocena 4,0).

Średnio, niezależnie od kierunku i stopnia studiów najwyżej oceniona została obsługa studentów w dziekanacie (4,6) oraz opieka ze strony promotora pracy dyplomowej (4,5) i obsługa studentów w Dziale Spraw Socjalnych Studentów i domach studenckich (4,5).

Studenci słabo ocenili stopień, w jakim spełniły się ich oczekiwania związane z wybranym kierunkiem studiów (3,7). Najgorzej oceniona została konstrukcja programu studiów (3,5).

Tabela 5. Średnia ocena pytań z ankiety dokonana przez absolwentów Wydziału Ogrodnictwa i Architektury Krajobrazu w roku akademickim 2012/2013

*Pytanie.	Kierunek studiów					Średnia
	Ogrodnictwo				Architektura krajobrazu	
	studia stacjonarne I stopnia	studia stacjonarne II stopnia	studia niestacjonarne I stopnia	studia niestacjonarne II stopnia	studia stacjonarne I stopnia	
1.	3,7	3,9	4,3	3,7	3,6	3,8
2.	3,5	3,6	3,9	3,5	3,2	3,5
3.	4,1	4,1	4,3	4,2	3,8	4,1
4.	4,7	4,7	4,4	3,9	4,6	4,5
5.	4,2	4,3	4,2	4,3	4,2	4,2
6.	3,8	4,1	4,4	4,3	3,6	4,0
7.	4,3	4,3	4,9	4,6	4,9	4,6
8.	4,2	4,4	4,8	4,7	4,3	4,5
9.	4,2	4,1	4,3	4,3	3,9	4,2
10.	4,0	4,1	4,4	4,3	3,9	4,1
11.	4,3	4,3	4,4	4,7	3,9	4,3
Średnia	4,1	4,2	4,4	4,2	4,0	4,2

*Pytania do ankiety dyplomantów w roku akad. 2012/2013:

1. W jakim stopniu spełniły się Twoje oczekiwania związane z wybranym kierunkiem studiów?
2. Czy program studiów był Twoim zdaniem dobrze skonstruowany?
3. Czy tematyka praktyki była zgodna z realizowanym kierunkiem studiów?
4. Jak oceniasz stopień opieki ze strony promotora pracy dyplomowej?
5. Jak oceniasz postawę i stosunek nauczycieli akademickich do studentów?
6. Jak oceniasz przepływ informacji dla studentów w Uczelni?
7. Jak oceniasz obsługę studentów w dziekanacie?
8. Jak oceniasz obsługę studentów w Dziale Spraw Socjalnych Studentów i domach studenckich?
9. Jak oceniasz możliwość dostępu do literatury potrzebnej do zajęć i Internetu (baz danych)?
10. Jak oceniasz bazę materialną i warunki socjalno-bytowe w czasie studiów?
11. Jak oceniasz warunki stworzone w Uczelni dla rozwoju kulturalnego, sportowego i intelektualnego?

Absolwenci **studiów stacjonarnych kierunku ogrodnictwo** najlepiej ocenili pytanie 4. *Jak oceniasz stopień opieki ze strony promotora pracy dyplomowej?* (średnia 4,7) a najslabiej pytanie 2. *Czy program studiów był Twoim zdaniem dobrze skonstruowany?* (średnia 3,5).

Absolwenci **studiów niestacjonarnych kierunku ogrodnictwo** najlepiej ocenili pytanie 7. *Jak oceniasz obsługę studentów w dziekanacie?* (średnia 4,7) i pytanie 8. *Jak oceniasz obsługę studentów w Dziale Spraw Socjalnych Studentów i domach studenckich?* (4,7) oraz pytanie 11. *Jak oceniasz warunki stworzone w Uczelni dla rozwoju kulturalnego, sportowego i intelektualnego?* (4,6) a najslabiej pytanie 2. *Czy program studiów był Twoim zdaniem dobrze skonstruowany?* (średnia 3,7).

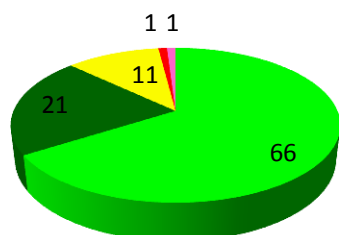
Absolwenci **studiów stacjonarnych I stopnia kierunku architektura krajobrazu** najlepiej ocenili pytanie 7. *Jak oceniasz obsługę studentów w dziekanacie?* (średnia 4,9) i pytanie 4. *Jak oceniasz stopień opieki ze strony promotora pracy dyplomowej?* (średnia 4,6) a najslabiej pytanie 2. *Czy program studiów był Twoim zdaniem dobrze skonstruowany?* (średnia 3,2).



C. Analiza jakości prac dyplomowych i wyników z egzaminu dyplomowego w roku akademickim 2012/2013

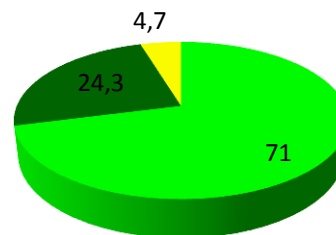
Spośród absolwentów studiów I stopnia kierunku *ogrodnictwo* 66% prac dyplomowych inżynierskich zostało ocenionych na ocenę bardzo dobrą, 21% na dobry plus, 11% na dobry, 1% na dostateczny plus i 1% na dostateczny (rys. 1).

Ogrodnictwo I stopnia stacjonarne
praca inżynierska



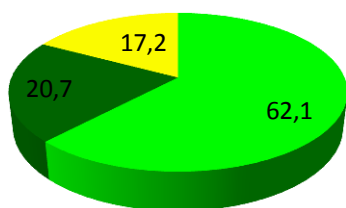
■ 5 ■ 4,5 ■ 4 ■ 3,5 ■ 3

Ogrodnictwo II stopnia stacjonarne
praca magisterska



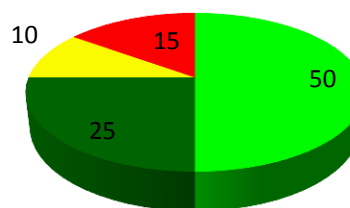
■ 5 ■ 4,5 ■ 4

Ogrodnictwo I stopnia niestacjonarne
praca inżynierska



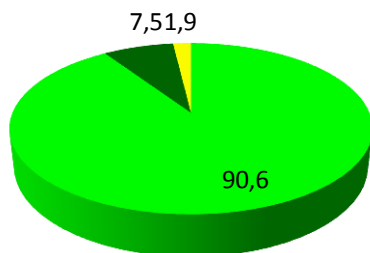
■ 5 ■ 4,5 ■ 4

Ogrodnictwo II stopnia niestacjonarne
praca magisterska



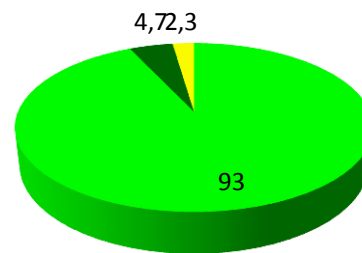
■ 5 ■ 4,5 ■ 4 ■ 3,5

AK I stopnia
praca inżynierska



■ 5 ■ 4,5 ■ 4

AK II stopnia
praca magisterska



■ 5 ■ 4,5 ■ 4

Rys. 1. Udział procentowy ocen z pracy dyplomowej absolwentów kierunku *ogrodnictwo* i *architektura krajobrazu* w roku akademickim 2012/2013

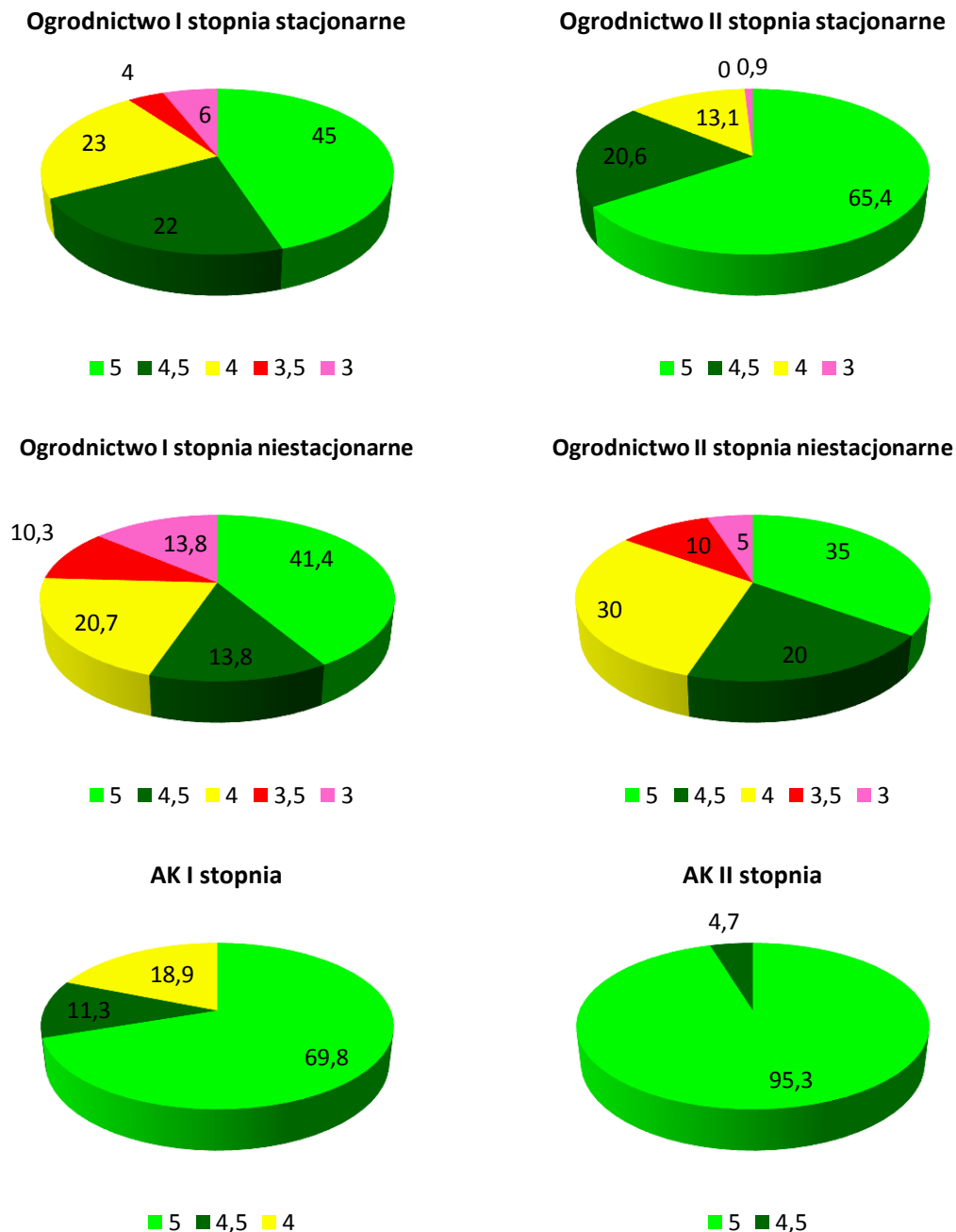
Wśród absolwentów studiów stacjonarnych II stopnia kierunku *ogrodnictwo* 71% prac dyplomowych magisterskich otrzymało ocenę bardzo dobrą, 24,3% – dobry plus i 4,7% dobry.

Spośród absolwentów studiów niestacjonarnych I stopnia kierunku *ogrodnictwo* 62,1% prac dyplomowych inżynierskich zostało ocenionych na ocenę bardzo dobrą, 20,7% na dobry



plus, 17,2% na dobry. Wśród studentów studiów niestacjonarnych II stopnia kierunku *ogrodnictwo* 50% prac dyplomowych magisterskich otrzymało ocenę bardzo dobry, 25% – dobry plus, 10% dobry i 15% dostateczny plus.

Prace dyplomowe inżynierskie studentów kierunku *architektura krajobrazu* w roku akademickim 2012/2013 w 90,6% zostały ocenione na bardzo dobry, 7,5% – dobry plus i 1,9% – dobry (rys. 1). Prace dyplomowe magisterskie absolwentów *architektury krajobrazu* studiów stacjonarnych II stopnia zostały ocenione w 93% na ocenę bardzo dobry, 4,7% prac uzyskało ocenę dobry plus i 2,3% prac – dobry.



Rys. 2. Udział procentowy ocen z egzaminu dyplomowego absolwentów kierunku *ogrodnictwo* i *architektura krajobrazu* w roku akademickim 2012/2013

Spośród absolwentów studiów I stopnia kierunku *ogrodnictwo* 45% zdało egzamin dyplomowy inżynierski na ocenę bardzo dobry, 22% na dobry plus, 23% na dobry, 4% na dostateczny plus i 6% na dostateczny (rys. 2).



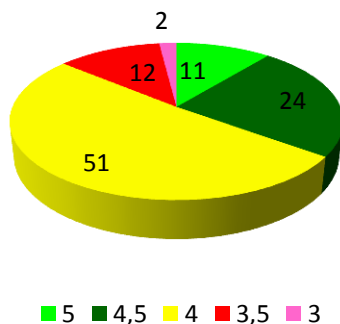
Wśród absolwentów studiów stacjonarnych II stopnia kierunku *ogrodnictwo* 65,4% osób zdało egzamin dyplomowy na ocenę bardzo dobry, 20,6% – dobry plus, 13,1% dobry i 0,9% na dostateczny. Spośród absolwentów studiów niestacjonarnych I stopnia kierunku *ogrodnictwo* 61,4% zdało egzamin inżynierski na ocenę bardzo dobrą, 13,8% na dobry plus, 20,7% na dobry, 10,3% na dostateczny plus i 13,8% na dostateczny. Wśród absolwentów studiów niestacjonarnych II stopnia kierunku *ogrodnictwo* 35% otrzymało ocenę bardzo dobry, 20% – dobry plus, 30% dobry, 10% dostateczny plus i 5% dostateczny.

Egzamin inżynierski studentów kierunku *architektura krajobrazu* w roku akademickim 2012/2013 w 69,8% został oceniony na bardzo dobry, 11,3% – dobry plus i 18,9% dobry (rys. 2). Absolwenci studiów II stopnia kierunku *architektura krajobrazu* w 95,3% zdali egzamin na ocenę bardzo dobry a tylko 4,7 – dobry plus.

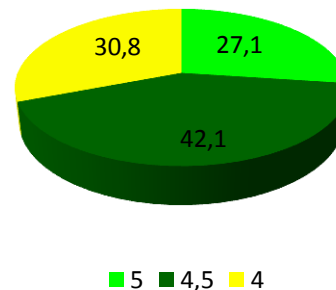
Spośród absolwentów studiów I stopnia kierunku *ogrodnictwo* 11% ukończyło studia z oceną bardzo dobry w dyplomie inżynierskim, 24% – dobry plus, 51% – dobry, 12% – dostateczny plus i 2% – dostateczny (rys. 3). Wśród absolwentów studiów stacjonarnych II stopnia kierunku *ogrodnictwo* ocenę bardzo dobrą w dyplomie ukończenia studiów uzyskało 27,1%, ocenę dobry plus – 42,1%, ocenę dobry – 30,8%.

Spośród absolwentów studiów niestacjonarnych I stopnia kierunku *ogrodnictwo* 17,2% ukończyło studia z oceną bardzo dobry, 20,7% z oceną dobry plus, 37,9% z oceną dobry i 24,2 – dostateczny plus. Wśród studentów studiów niestacjonarnych II stopnia kierunku *ogrodnictwo* 35% otrzymało ocenę bardzo dobry, 15% – dobry plus i 50% dobry.

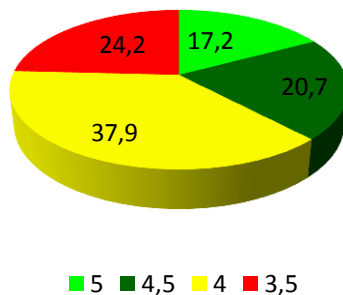
Ogrodnictwo I stopnia stacjonarne
Ocena w dyplomie



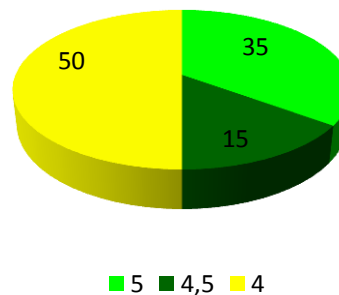
Ogrodnictwo II stopnia stacjonarne
Ocena w dyplomie

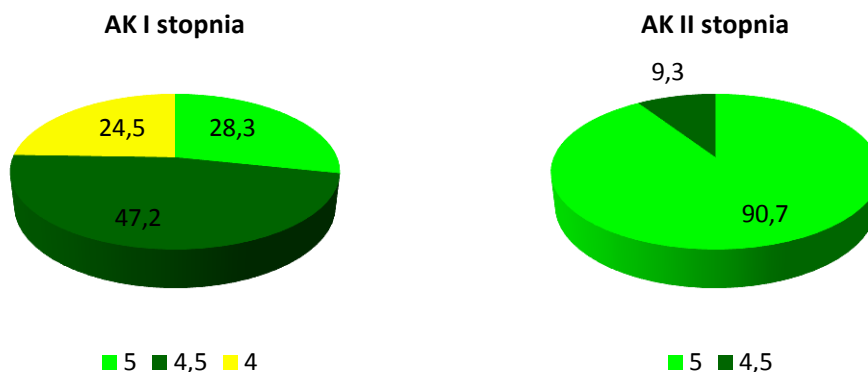


Ogrodnictwo I stopnia niestacjonarne
Ocena w dyplomie



Ogrodnictwo II stopnia niestacjonarne
Ocena w dyplomie



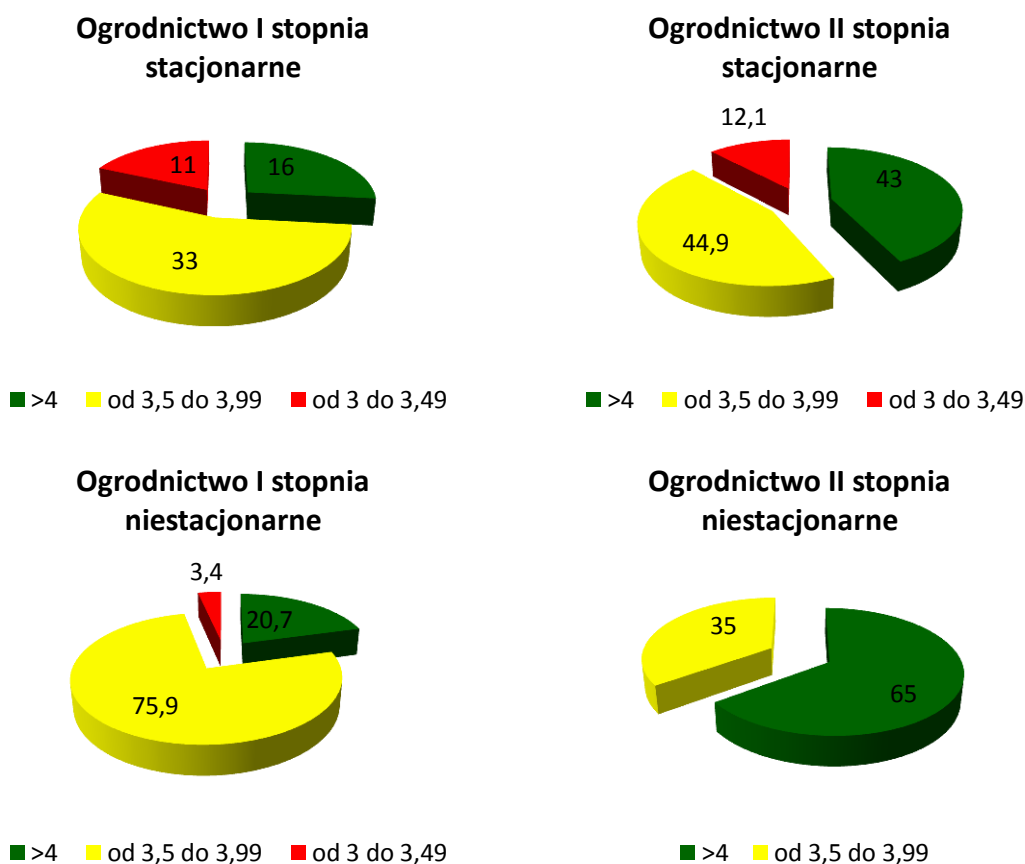


Rys. 3. Procentowy udział ocen w dyplomie absolwentów kierunku ogrodnictwo w roku akademickim 2012/2013

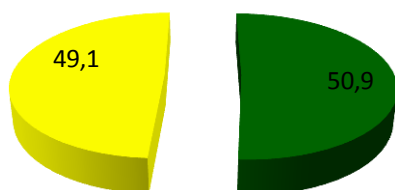
Studia inżynierskie na kierunku *architektura krajobrazu* w roku akademickim 2012/2013 28,3% absolwentów ukończyło z oceną bardzo dobry w dyplomie, 47,2% – dobry plus i 24,5,9% – dobry. (rys. 3). Absolwenci studiów II stopnia *architektury krajobrazu* w 90,7% ukończyli studia z oceną bardzo dobry w dyplomie, a 9,3% uzyskało ocenę dobry plus.

W roku akademickim 2012/2013 średnią ocenę ze studiów powyżej 4 uzyskało od 16 do 93% absolwentów (Rys. 4). Najwięcej absolwentów ze średnią powyżej 4 było na studiach stacjonarnych II stopnia na kierunku *architektura krajobrazu* a najmniej na studiach stacjonarnych I stopnia na kierunku *ogrodnictwo*.

Na studiach stacjonarnych I i II stopnia kierunku *ogrodnictwo* wysoki był udział absolwentów ze średnią oceną ze studiów od 3,0 do 3,49 (11-12,1%). Wśród absolwentów studiów niestacjonarnych I stopnia kierunku *ogrodnictwo* dominowali kończący studia ze średnią oceną pomiędzy 3,5-3,99 (75,9%).

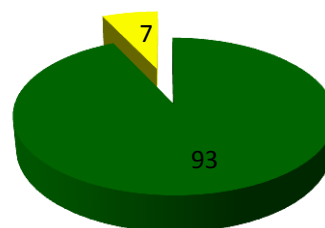


AK studia I stopnia



■ >4 ■ od 3,5 do 3,99

AK studia II stopnia



■ >4 ■ od 3,5 do 3,99

Rys. 4. Średnia ocena ze studiów absolwentów Wydziału Ogrodnictwa i Architektury Krajobrazu w zależności od kierunku i poziomu studiów w % absolwentów.

Wnioski i zalecenia:

1. Wydziałowa Komisja ds. Jakości Kształcenia pozytywnie ocenia wprowadzanie na Wydziale Ogrodnictwa i Architektury Krajobrazu rekomendacji Uczelnianej Komisji ds. Dydaktyki i Zarządzania Jakością Kształcenia jak też działania rad programowych w kierunku doskonalenia programów kształcenia na Wydziale.
2. Pewne wątpliwości budzi wymierność oceny nauczycieli akademickich w ankietach dokonana przez bardzo zróżnicowaną liczbę studentów. Wskazane byłoby określenie minimalnej liczby studentów oceniających, która będzie uwzględniana w średniej ocenie nauczyciela i przedmiotu, który prowadzi.
3. Należy wyjaśnić, czy studenci wypełniając ankietę oceniają rzeczywiście osobę prowadzącą, czy tylko przedmiot, za który odpowiada inny nauczyciel akademicki i to on figuruje w ankiecie a nie faktycznie nauczyciel prowadzący zajęcia?
4. Niepokojąca jest słaba ocena terminowości, punktualności i efektywności wykorzystania czasu dokonana przez studentów studiów II stopnia kierunku *architektura krajobrazu* jak też umiejętności przekazywania wiedzy przez prowadzącego dokonana przez studentów studiów II stopnia kierunku *ochrona roślin i kontrola fitosanitarna*. Wymaga to szczegółowej analizy raportu DOS i podjęcia procedury naprawczej zgodnie z instrukcją Nr WIJK – 6 Wydziałowej Księgi Jakości Kształcenia.
5. Słaba ocena treści przedmiotu przez większość studentów wymaga również podjęcia procedury naprawczej i działań zarówno ze strony nauczycieli prowadzących zajęcia jak też przez rady programowe poszczególnych kierunków.
6. Większość studentów Wydziału na zajęciach z języka obcego wysoko oceniła wprowadzanie słownictwa lub tekstów fachowych, co świadczy o ich chęci do poszerzania swoich umiejętności językowych i świadomości potrzeby uczenia się.
7. Niezadowolająca ocena omawiania przez nauczycieli języków obcych wyników prac kontrolnych wymaga szczegółowej analizy raportu DOS i podjęcia procedury naprawczej zgodnie z instrukcją Nr WIJK – 6 Wydziałowej Księgi Jakości Kształcenia.
8. Nowoczesne centrum sportowe Uniwersytetu Przyrodniczego w Lublinie stwarza doskonałe warunki do uprawiania sportu, dlatego w zakresie zajęć z wychowania fizycznego satysfakcję budzi wysoka ocena studentów Wydziału dotycząca stanu przygotowania obiektu i sprzętu do zajęć oraz aktywizowanie studentów, jak też terminowość, punktualność i efektywność wykorzystania czasu na zajęciach.



9. Niepokojąca jest natomiast stosunkowo niska ocena na niektórych kierunkach postawy partnerskiej nauczycieli wychowania fizycznego i stwarzania przyjaznej atmosfery na zajęciach, jak też umiejętności oceny predyspozycji sprawnościowych studenta. Wymaga to szczegółowej analizy raportu DOS i podjęcia procedury naprawczej zgodnie z instrukcją Nr WIJK – 6 Wydziałowej Księgi Jakości Kształcenia.
10. W ankiecie dyplomanta przez większość absolwentów z wyjątkiem absolwentów studiów niestacjonarnych II stopnia kierunku *ogrodnictwo* najlepiej oceniona została opieka ze strony promotora pracy dyplomowej. Bardzo dobrze oceniona była także obsługa studentów w dziekanacie oraz obsługa studentów w Dziale Spraw Socjalnych Studentów i domach studenckich.
11. Większość absolwentów wysoko oceniło postawę i stosunek nauczycieli akademickich do studentów, warunki stworzone w Uczelni dla rozwoju kulturalnego, sportowego i intelektualnego oraz możliwość dostępu do literatury potrzebnej do zajęć i Internetu.
12. Absolwenci Wydziału Ogrodnictwa i Architektury Krajobrazu najniżej ocenili program studiów zarówno na kierunku *ogrodnictwo* jak i na kierunku *architektura krajobrazu*. Niezadowolający jest procent absolwentów, usatysfakcjonowanych stopniem spełnienia ich oczekiwań związanych z wybranym kierunkiem studiów.
13. W roku akademickim 2012/2013 prace dyplomowe studentów kierunku *architektura krajobrazu* były wyżej oceniane niż studentów kierunku *ogrodnictwo*. Ponad 90% prac zarówno inżynierskich jak i magisterskich otrzymało tu ocenę bardzo dobry. Udział ocen najniższych, jakimi była ocena dobry wyniósł zaledwie odpowiednio 1,9 i 2,3%.
14. Spośród prac dyplomowych inżynierskich na kierunku *ogrodnictwo* ocenę bardzo dobry otrzymało ponad 60% prac. Najwięcej ocen bardzo dobry za prace dyplomowe na kierunku *ogrodnictwo* otrzymali studenci studiów stacjonarnych II stopnia (70%) a najmniej – niestacjonarnych II stopnia (50%). Tu odnotowano także największy udział prac słabych (ocena 3,5 – 15%).
15. W roku akademickim 2012/2013 studenci kierunku *architektura krajobrazu* otrzymali wyższe oceny z egzaminu dyplomowego niż studenci kierunku *ogrodnictwo*. Najwięcej ocen bardzo dobrych z egzaminu otrzymali absolwenci studiów II stopnia na tym kierunku. Wśród absolwentów kierunku *ogrodnictwo* najwięcej ocen bardzo dobrych z egzaminu dyplomowego otrzymali studenci studiów stacjonarnych II stopnia a najmniej niestacjonarnych II stopnia. Najślabiej egzamin dyplomowy zdawali absolwenci studiów niestacjonarnych I stopnia kierunku *ogrodnictwo*. Oceny dostateczne (3,0 i 3,5) stanowiły tu 24,1%.
16. Absolwenci kierunku *architektura krajobrazu* w roku akademickim 2012/2013 kończyli studia uzyskując w dyplomie bardzo wysokie oceny (w większości przypadków 4,5-5,0).
17. Spośród absolwentów kierunku *ogrodnictwo* w roku akademickim 2012/2013 najwyższe oceny w dyplomie ukończenia studiów uzyskali studenci studiów stacjonarnych II stopnia (69,2% ocen powyżej 4,0). Absolwenci studiów I stopnia kończyli studia ze słabszymi ocenami w dyplomie niż studenci II stopnia. Najwięcej ocen dostatecznych plus w dyplomie (24,2%) uzyskali absolwenci studiów niestacjonarnych I stopnia kierunku *ogrodnictwo*.
18. Zaleca się podniesienie jakości kształcenia studentów na studiach I stopnia na kierunku *ogrodnictwo* oraz zwrócenie większej uwagi na przygotowanie studentów kierunku *ogrodnictwo* do egzaminu dyplomowego zwłaszcza na studiach niestacjonarnych, a



także większą troskę o jakość prac dyplomowych magisterskich na studiach niestacjonarnych kierunku *ogrodnictwo*.

19. Konieczne jest usprawnienie systemu weryfikacji efektów kształcenia jak też sprecyzowanie zasad analizy metod i form kształcenia oraz oceny jakości prac dyplomowych.
20. Wskazane jest stałe podnoszenie jakości kadry dydaktycznej, weryfikacja dorobku naukowego i kwalifikacji nauczycieli akademickich związanych z prowadzonym przedmiotem oraz opracowanie systemu nagradzania wyróżniających się nauczycieli akademickich.
21. Uzyskane wyniki ankietyzacji potwierdzają konieczność i celowość doskonalenia programu nauczania, którego podjęły się w ubiegłym roku rady programowe wszystkich kierunków studiów prowadzonych na Wydziale Ogrodnictwa i Architektury Krajobrazu. Udoskonalony program kształcenia objął studentów rozpoczynających studia w roku akademickim 2013/2014. Należy mieć nadzieję, że dokonana weryfikacja programów kształcenia oraz utworzenie nowych kierunków na Wydziale spełni oczekiwania studentów.
22. Wydziałowa Komisja ds. Jakości Kształcenia zaleca dalszą weryfikację planów studiów ze szczególnym uwzględnieniem właściwej sekwencji przedmiotów, weryfikację modułów w celu usunięcia powtarzalności treści oraz dobór przedmiotów specjalizacyjnych, które uwzględnią oczekiwania studentów i rynku pracy.

Przewodnicząca

Wydziałowej Komisji ds. Jakości Kształcenia

Dr hab. Marzena Błażewicz-Woźniak, prof. nadzw. UP

